



Modell 51, Handstrick 44
WESTE MIT NETZMUSTER · Ibiza

Größe 36/38 (40/42)

Die Angaben für Größe 40/42 stehen in Klammern. Steht nur eine Angabe, so gilt sie für beide Größen.

Material:

Lana Grossa "**Ibiza**" (70 % Baumwolle, 30 % Polyamid, LL = ca. 95 m/50 g): ca. **300 (350) g**
 Rosa/helles Himbeer (**Fb. 11**); Stricknadeln Nr. 8.

Knötchenrand: Die 1. M jeder R wie zum Rechtsstr. abh. Die letzte M jeder R re str. Achtung: Alles mit Knötchenrand str.

Kraus re: Hin- und Rück-R re str.

Netzmuster: Nach Strickschrift str. Die Zahlen re außen bezeichnen die Hin-R, li außen die Rück-R. In der Breite die R mit 5 M vor dem 1. Pfeil beginnen, den MS = 4 M zwischen den Pfeilen fortl. str., enden mit 5 M nach dem 2. Pfeil. In der Höhe die 1. – 4. R 1x str., dann diese 4 R stets wdh.

Maschenprobe: 12 M und 17 R Netzmuster mit kraus re im Wechsel und Nd. Nr. 8 gestrickt = 10 x 10 cm.



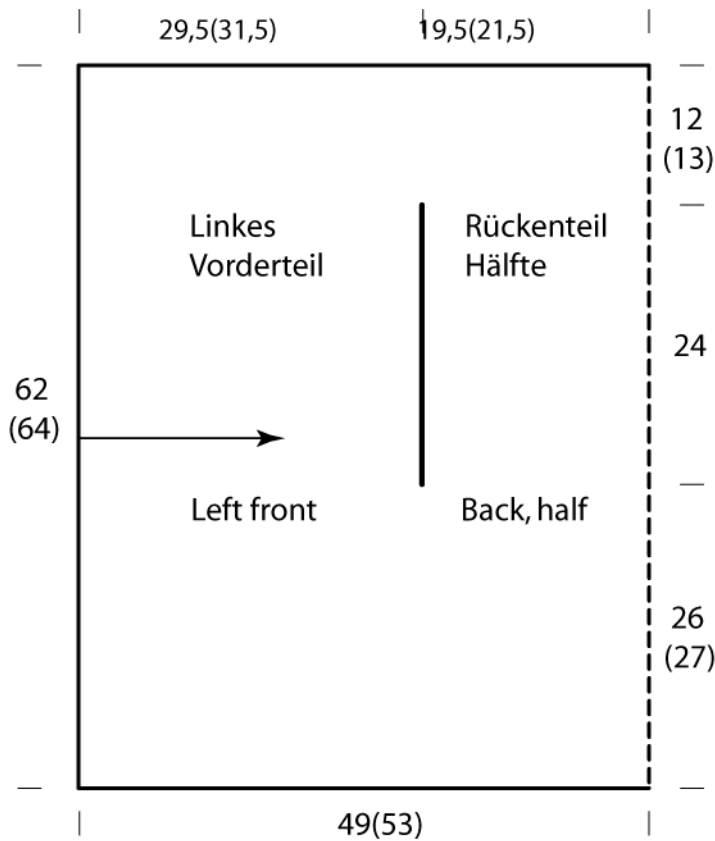
Ausführung: Vorderteile und Rückenteil in einem Stück quer str. Der Pfeil im Schnittschema gibt die Strickrichtung an. Mit dem **li Vorderteil** beginnen. 74 (78) M anschlagen. In folg. Musterfolge str.: ★ 12 (14) R kraus re, 10 R Netzmuster, ab ★ 1x wdh., 6 (8) R kraus re, dabei in letzter Rück-R für den li Armausschnitt die 16. – 43. (18. – 45.) M ab li Arbeitsrand abk. Nun fürs **Rückenteil** in folg. Musterfolge weiterarb.: 6 (8) R kraus re, dabei in 1. Hin-R für den Armausschnitt wieder entsprechend 28 M dazu anschlagen und über alle M im Zus.-hang weiterstr., ★ 10 R Netzmuster, 12 (14) R kraus re, ab ★ 1x wdh., 10 R Netzmuster, 6 (8) R kraus re, dabei in letzter Rück-R für den re Armausschnitt die 16. – 43. (18. – 45.) M ab li Arbeitsrand abk. Nun das **re Vorderteil** gegengleich zum li Vorderteil anstr., dabei in 1. Hin-R für den Armausschnitt wieder entsprechend 28 M dazu anschlagen. Nach der letzten Kraus-re-R die M locker abk.

Ausarbeiten: Teil spannen, anfeuchten und trocknen lassen.

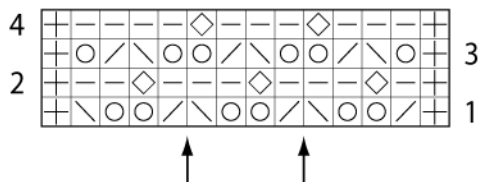
Abkürzungen:

M = Masche · **R** = Reihe · **LL** = Lauflänge · **li** = links · **re** = rechts · **abh.** = abheben · **str.** = stricken · **zus.** = zusammen
folg. = folgende · **U** = Umschlag · **MS** = Mustersatz · **weiterarb.** = weiterarbeiten · **abk.** = abketten · **zus.-str.** = zusammenstricken
wdh. = wiederholen · **fortl.** = fortlaufend · **Zus.-hang** = Zusammenhang · **Nd.** = Nadel · **Nr.** = Nummer · **ca.** = circa · **Fb.** = Farbe

LANA GROSSA · Modell des Monats Juni | Model of the month June 2011



Strickschrift



Chart

Zeichenerklärung:

- ⊕ = Rand-M
- = 1 M li
- = 1 U
- ◇ = 1 M li verschrängt
- ▧ = 2 M re zus.-str.
- ▨ = 2 M überzogen zus.-str.: 1 M wie zum Rechtsstr. abh., die folg. M re str. und die abgehobene M darüber ziehen

Chart key:

- = selvage st
- = p1
- = yo
- = p1 tbl
- = k2tog
- = SKP [sl1 kwise, k1, pss0]



Model 51, Handknitting 44
VEST IN MESH PATTERN · Ibiza

Size 36/38 (40/42)
Finished Bust 38 1/2 (41 3/4)"
Length 24 1/4 (25 1/4)"

Instructions are given for first size. Figures in parenthesis refer to larger sizes. When only one figure is given, it applies to all sizes.

Material:

approx. **6 (7) balls** (approx. 104yd/95m each) of Lana Grossa **Ibiza** (70% cotton, 30% polyamide) in pink/light raspberry (**col 11**); size 11 [8mm] needles.

Slip Garter St Selvage: on every row, slip first st kwise, work to last st, k1. Note: work slip garter st selvage st throughout.

Garter st: k every row.

Mesh Pattern: work according to chart. Numbers at right edge of chart indicate RS rows, numbers at left edge of chart indicate WS rows. Beg chart pat with 5 sts before first arrow, work 4 sts between arrows for pat rep, end with 5 sts after 2nd arrow. Repeat rows 1-4 throughout.



Gauge: 12 sts and 17 rows = 4" [10 cm], worked alternately in garter st and mesh pat.

Fronts and Back: worked side to side in one piece. Arrow in schematic shows direction of work. Cast on 74 (78) sts for **left front** and work as foll: ★ work 12 (14) rows in garter st, work 10 rows in mesh pat according to chart, rep from ★ once more, work 6 (8) rows in garter st and at same time, on last [WS] garter st row, bind off 16th through 43rd (18th through 45th) st from left edge for left arm opening. Next, work for **back** as foll: work 6 (8) sts in garter st, casting on 28 arm opening sts on first [RS] garter st row, ★ work 10 rows in mesh pat, work 12 (14) rows in garter st, rep from ★ once more, work 10 rows in mesh pat, work 6 (8) rows in garter st and at same time, on last [WS] garter st row, bind off 16th through 43rd (18th through 45th) st from left edge for right arm opening. Next, work **right front** same as for left front, casting on 28 arm opening sts on first [RS] garter st row. Bind off all sts loosely.

Finishing: pin piece to measurements and block with damp towels.

Abbreviations:

alt = alternately, **ch** = chain, **col** = colour, **cont** = continue, **dc** = double crochet, **dec** = decrease, **dtr** = double treble, **foll** = following, **gst** = garter stitch, **htr** = half treble, **inc** = increase, **K** = knit, **mt** = meterage, **P** = purl, **patt** = pattern, **patt g_(MS)** = pattern group, **psso** = pass slipped st(s) over, **rem** = remaining, **rep** = repeat, **rev stst** = reversed stocking stitch, P 1 row, K 1 row, **Rs** = right side, **slst** = slip stitch, **st(s)** = stitch(es), **stst** = stocking stitch, K 1 row, P 1 row, **tbl** = through back of loop, **tog** = together, **tr** = treble, **Ws** = wrong side, **Wwm** = when work measures, **yo** = yarn over needle, **Ärmel** = sleeves, **Vorder- und Rückenteil** = front and back