



Modell 41, Filati Journal 43
BOLERO · Paradiso
Größe 36-40

Material: Lana Grossa-Qualität "**Paradiso**" (100% Baumwolle, LL = ca. 65 m/50 g): ca. **250 g** Türkis (**Fb. 4**); Stricknadeln Nr. 7 und 8, je 1 Rundstricknadel Nr. 7 und 8, 120 cm lang, 1 Rundstricknadel Nr. 7, 60 cm lang.

Rippen: 2 M re, 2 M li im Wechsel str.

Netzmuster: Nach Strickschrift str. Die Zahlen re außen bezeichnen die Hin-R. In den Rück-R M und U li str. Die Rand-M in Hin-R re, in Rück-R li str. In der Breite über 4 M beginnen. Die Pfeile zeigen auf die spätere rückwärtige Mitte. Beids. für die Form in 3. R je 1 M durch 1 U zun., dann ab 5. R in jeder 2. R je 2 M durch 2 U zun. So ergibt sich automatisch die Dreiecksform. Die grau unterlegten Flächen beids. am oberen Rand zeigen je 1 MS, der in Breite und Höhe stets zu wdh. ist. In der Höhe die 1. – 22. R 1x str., dann die letzten 4 R stets wdh., dabei beids. an den Rändern das Muster wie bisher folgerichtig fortsetzen.

Maschenprobe: 9 M und 14 R Netzmuster im M-Verlauf mit Nd. Nr. 8 = 10 x 10 cm.



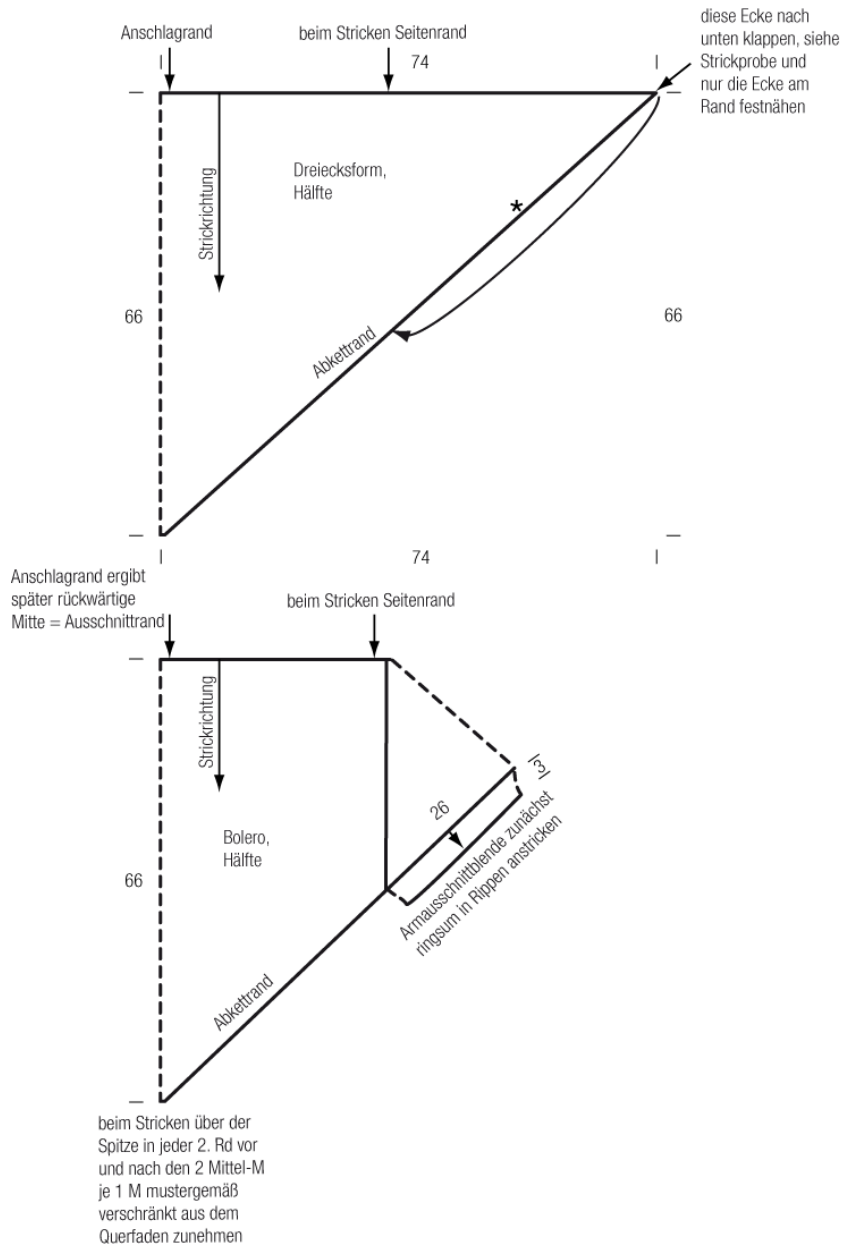
Ausführung: Am oberen Rand beginnen und lt. Schnittschema in Pfeilrichtung str. 4 M mit Nd. Nr. 8 anschlagen. Im Netzmuster str. Bei zunehmender M-Zahl mit der Rundnd. Nr. 8 weiterarb. Nach 66 cm = 92 R ab Anschlag – in der Mitte gemessen – alle 182 M locker abk. Der Anschlagrand und die anfänglichen Seitenränder ergeben die breite Seite der Dreiecksform. Der Abketttrand ergibt die Schrägseiten.

Ausarbeiten: Teil spannen, anfeuchten und trocknen lassen. Nun die oberen Dreiecksspitzen jeweils in Pfeilrichtung = gebogener Pfeil im Schnittschema nach unten klappen, dass sie 26 cm über den Schrägseiten liegen. Dann nur die Ecken festnähen. So ergeben sich die Armausschnitte. Aus den Armausschnitt-rändern mit der kurzen Rundnd. Nr. 7 je 72 M auffassen und Rippen in Rd str. In je 3 cm = 7 Rd Blendenhöhe die M abk., wie sie erscheinen. Nun aus dem gesamten offenen Rand 240 M mit der langen Rundnd. Nr. 7 auffassen (aus jeder Abkett-M 2 M auffassen – am oberen Rand = anfänglich Seitenränder weniger M auffassen, damit der Rand etwas eingehalten wird), dabei am besten oben in rückwärtiger Mitte beginnen. Für die Blende Rippen in Rd str., dabei darauf achten, dass oben und unten in der Mitte je 2 M re liegen. In jeder 2. Rd über der Dreiecksspitze vor und nach den 2 Mittel-M je 1 M mustergemäß verschränkt aus dem Querfaden zun. In 3 cm = 7 Rd Blendenhöhe die M locker abk., wie sie erscheinen.

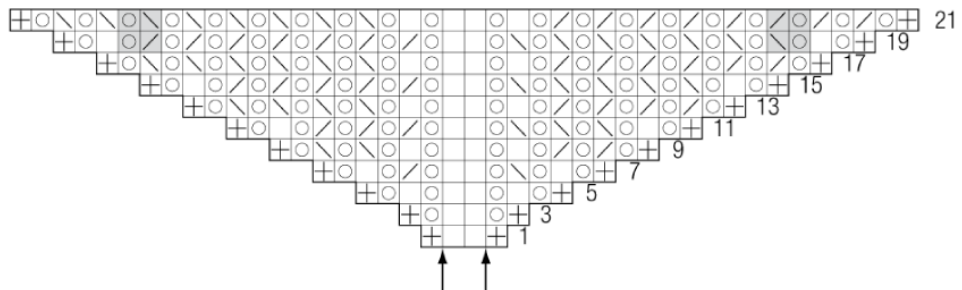
Abkürzungen:

M = Masche · **R** = Reihe · **abn.** = abnehmen · **zun.** = zunehmen · **LL** = Lauflänge · **li** = links · **re** = rechts · **U** = Umschlag
str. = stricken · **folg.** = folgende · **zus.-str.** = zusammenstricken · **beids.** = beidseitig · **zus.** = zusammen · **fortl.** = fortlaufend
zus.-str. = zusammen · **MS** = Mustersatz · **Nd.** = Nadel · **Nr.** = Nummer · **wdh.** = wiederholen · **arb.** = arbeiten · **abk.** = abketten ·
ca. = circa · **Fb.** = Farbe · **restl.** = restliche

LANA GROSSA · Modell des Monats Juni | Model of the month June 2012



Strickschrift



Zeichenerklärung:

- ⊕ = Rand-M
- ◻ = 1 M re
- ◯ = 1 U
- ▤ = 2 M re zus.-str.
- ▥ = 2 M überzogen zus.-str. = 1 M wie zum Rechtsstr. abh., die folg. M re str. und die abgehobene M darüber ziehen



Design 41, Filati Journal 43
BOLERO · Paradiso
Size 36-40 (10 - 14)

Materials: Lana Grossa "Paradiso" (100% cotton, L = approx. 65 m/50 g): approx. **250 g** turquoise (Col. 4); knitting needles No. 7 and 8, round knitting needles No. 7 and 8, 120 cm long, 1 round knitting needle No. 7, 60 cm long.

Ribs: K2, P2 , repeat to end.

Net pattern: Knit according to the knitting chart. The numbers on the edge are the right-side [RS] rows. In the wrong-side [WS] rows P stitches and yarn over needle loop. K the edge stitch on RS, and P on WS. Start pattern over 4 sts. The arrows indicate the centre of the back. In every 3rd row increase 1 st (yarn over needle) at both sides, then from the 5th row increase 2 sts (yarn over needle) in every 2nd row. This gives the triangular form. Knit rows 1 – 22 1x, then repeat the last 4 rows, continuing in the pattern at edge as before.

Tension: 9 sts and 14 rows net pattern with No. 8 needles = 10 x 10 cm.



Instructions: Starting at the upper edge, cast on 4 sts with No. 8 needles. Work in the net pattern. With inc. no. of sts, continue with a round needle No. 8. After 66 cm = 92 rows from cast-on – measured from the centre – cast off all 182 sts loosely. The cast-on edge and the beginning of the side edges form the long side of the triangle. The cast-off edge forms the diagonal sides.

Finish: Gently stretch and dampen the piece and let it dry. Now fold down the upper corner of the triangle in the direction of the arrow = curved arrow in the diagram, that it is 26 cm over the diagonal sides. Then sew the corners - these are then the small sleeves. using the short round needle No. 7 pick up 72 sts at the sleeve edge and work rib pattern in rounds. After 3 cm = 7 rounds cast off sts as they appear. With the long round needle No. 7 pick up 240 sts over the entire open edge (picking up 2 sts from each cast-off st – at the upper edge = pick up less sts so that the edge form is maintained), starting in back centre. Knit rib pattern in rounds for the trim, making sure that 2 K sts are in the centre. In every 2nd round inc. 1 st (acc. to pattern - knitting through the back of the loop) before and after the 2 centre sts at the triangle point. After 3 cm = 7 rounds cast off all stitches loosely as they appear.

Abbreviations:

alt = alternately, **ch** = chain, **col** = colour, **cont** = continue, **dc** = double crochet, **dec** = decrease, **dtr** = double treble, **foil** = following, **gst** = garter stitch, **htr** = half treble, **inc** = increase, **K** = knit, **mt** = meterage, **P** = purl, **patt** = pattern, **patt g_(MS)** = pattern group, **psso** = pass slipped st(s) over, **rem** = remaining, **rep** = repeat, **rev stst** = reversed stocking stitch, P 1 row, K 1 row, **Rs** = right side, **slst** = slip stitch, **st(s)** = stitch(es), **stst** = stocking stitch, K 1 row, P 1 row, **tbl** = through back of loop, **tog** = together, **tr** = treble, **Ws** = wrong side, **Wwm** = when work measures, **yo** = yarn over needle, **Ärmel** = sleeves, **Vorder- und Rückenteil** = front and back